



GS W12
Benutzerhandbuch



Inhalt

	Seite
Sicherheitshinweise	2-3
Recycling und RoHS	3
Einleitung	4
Auspacken	4
Verwendung der Spikes	5
Anschlussmöglichkeiten, Regler und Display	6-7
Fernbedienung	8
Aufstellung und Einrichtung	9-10
Spezifikationen	11
Fehlerbehebung	12
Gewährleistung und Service, Datenschutz	13
CE Konformitätserklärung	14
Eigentümerinformation	15

Warnhinweise

1. Leseinstruktionen

Bitte lesen und befolgen Sie alle Instruktionen der Bedienungsanleitung vor der Inbetriebnahme des Lautsprechers.



Alle Sicherheitshinweise **MÜSSEN** ohne Ausnahme befolgt werden, um Gesundheitsschäden oder Beschädigung der Lautsprecher vorzubeugen.

2. Transportieren/Heben/Bewegen des GS W12



Das Gerät sollte mit größter Vorsicht auf einer Sackkarre transportiert werden. Ruckartiges Anhalten, übermäßiger Kraftaufwand und unebene Oberflächen können zu einem Umfallen von Sackkarre samt Gerät führen. Das Auspacken und die Platzierung des Subwoofers sollte stets zu zweit durchgeführt werden. Stellen Sie sicher, dass sich unter dem Teppich keine Kabel befinden, die durch die Spikes beschädigt werden könnten. Bewegen Sie das Gerät nicht auf den Spikes, da diese sich hierbei vom Gehäuse lösen können. Dies kann zu Beschädigungen führen. Achten Sie darauf, dass Sie sich beim Heben des Gerätes nicht an den Spikes verletzen.

3. Stromversorgung

Wenn Sie den Subwoofer eine längere Zeit nicht benutzen wollen, schalten Sie das Gerät am Netzschalter aus oder trennen ihn von der Netzsteckdose. Ziehen Sie dabei immer am Stecker des Netzkabels, niemals am Kabel selbst.

4. Schutz des Netzkabels

Das Netzkabel ist so zu verlegen, dass niemand drüber stolpern kann oder es von darauf oder dagegen gestellten Gegenständen beschädigt werden könnte.

5. Umgebungsbedingungen

Wählen Sie für Ihren Subwoofer einen ebenen, trockenen und sauberen Platz entfernt von Fenstern mit direkter Sonneneinstrahlung, Wärmequellen, mechanischen Erschütterungen, Staub, Feuchtigkeit und extremer Kälte.

6. Belüftung

Um die Endstufe des Subwoofers vor Überhitzung zu schützen muss bei der Aufstellung ein Mindestabstand von 20 cm zu Wänden und Möbeln eingehalten werden. Vermeiden Sie einen Hitzestau und decken Sie Ihren Subwoofer nicht durch Gardinen, Tischdecken, Zeitungen o. ä. ab. Stellen Sie das Gerät nicht in die Nähe von Wärmequellen.

7. Funktionsstörungen

Falls das Netzkabel oder der Netzstecker beschädigt wurde; Flüssigkeit in das Gerät eingedrungen ist; der GS W12 nicht wie gewohnt funktioniert oder deutliche Veränderungen bei der Leistung aufweist, trennen Sie den Subwoofer von der Netzsteckdose. Ziehen Sie geschultes Fachpersonal zu Rate, bevor Sie ihn wieder benutzen.

8. Wartung

Unternehmen Sie auf keinen Fall den Versuch den Service für das Gerät über den in der Betriebsanleitung genannten Rahmen hinaus zu erledigen. Diese Arbeiten sollten ausschließlich von einem qualifizierten Fachmann durchgeführt werden. Bei Fragen und Unsicherheiten wenden Sie sich an Ihren Monitor Audio Fachhändler.

9. Reinigung

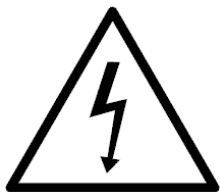
Bei der Herstellung der Gold Signature Lautsprecher wurden die dafür verwendeten Materialien mit großer Sorgfalt ausgewählt. Unser Ziel ist es Ihnen einen lebenslangen musikalischen Genuss zu gewährleisten. Zur Reinigung reicht ein sanftes Abwischen mit einem weichen, sauberen Tuch. Die Lautsprecher sollten wie feine Möbelstücke behandelt werden, denn sie wurden mit gleicher Sorgfalt produziert. Bei der Reinigung sollten Sie nie die Chassis berühren, da dieses den Klang dauerhaft beeinträchtigen kann.

10. Hochwertige Furniere

Wir von Monitor Audio sind sehr stolz darauf Ihnen ein Produkt von dieser hohen Qualität bieten zu können. Wir verwenden ausschließlich handsortierte, natürliche Furnierstoffe, die sorgfältig zusammengesetzt und lackiert werden, um bestmögliche Qualität zu erreichen. Die große Auswahl an verschiedenen Farben und Muster der Furniere können Sie jederzeit in unseren Prospekten oder in den Ausstellungsräumen Ihres Fachhändlers in Augenschein nehmen.

Wenn Ihr Lautsprecher in Kirsche lackiert wurde, sollten Sie wissen, dass das Furnier schneller nachdunkelt als unsere anderen Holzurniere.

Wichtige Sicherheitshinweise



Das Blitzsymbol innerhalb eines gleichseitigen Dreiecks warnt den Bediener vor „gefährlicher Spannung“ im Gehäuseinneren, deren Höhe für eine Gefährdung von Personen durch einen Stromschlag ausreichend ist.



Um einem elektrischen Schlag vorzubeugen, sollten Sie niemals das Gerät öffnen. Im Inneren befinden sich keine vom Bediener zu wartenden Teile. Der Service ist ausschließlich vom autorisierten Fachhandel durchzuführen.



Das Ausrufungszeichen innerhalb des gleichseitigen Dreiecks macht den Benutzer auf wichtige Bedienungs- und Wartungsvorschriften in der Bedienungsanleitung aufmerksam.

Recycling

Das Symbol auf dem Produkt oder seiner Verpackung weist darauf hin, dass dieses Produkt nicht als normaler Haushaltsabfall zu behandeln ist, sondern an einer Annahmestelle für das Recycling von elektrischen und elektronischen Geräten abgegeben werden muss. Durch Ihren Beitrag zum korrekten Entsorgen dieses Produkts schützen Sie die Umwelt und die Gesundheit Ihrer Mitmenschen. Umwelt und Gesundheit werden durch falsches Entsorgen gefährdet. Materialrecycling hilft den Verbrauch von Rohstoffen zu verringern. Weitere Informationen über das Recycling dieses Produkts erhalten Sie von Ihrer Gemeinde, den kommunalen Entsorgungsbetrieben oder dem Geschäft, in dem Sie das Produkt gekauft haben.



RoHS Konformitätserklärung

Die Richtlinie 2002/95/EG der Europäischen Union zur Beschränkung und Verwendung bestimmter gefährlicher Stoffe in elektrischen und elektronischen Geräten (RoHS), tritt am 1. Juli 2006 in Kraft. Monitor Audio Ltd. erklärt hiermit, dass sämtliche unserer Produkte RoHS-konform produziert werden.



Einleitung

Vielen Dank für das Vertrauen, das Sie uns mit dem Kauf eines Monitor Audio Gold Signature Lautsprechers entgegenbringen. Alle Komponenten dieses Lautsprechers sind von höchster Güte: die Werkstoffe wurden mit größter Sorgfalt ausgewählt, aufeinander abgestimmt und ausführlichen Tests unterzogen. Ein Monitor Audio Produkt garantiert Ihnen maximalen Klanggenuss und eine lange Lebensdauer.

Monitor Audio Gold Signature Lautsprecher werden ausschließlich von Hand gefertigt, wobei das überragend verarbeitete Gehäuse von unseren traditionellen Holzbearbeitungsfachkenntnissen profitiert und Ihnen so einen sicheren Blickfang in Ihrer Wohnumgebung bietet.

Die Musik soll der natürlichen Steigerung der Lebensqualität dienen. Sie regt die Phantasie an, verbessert Ihr Wohlbefinden, hilft sich auszuruhen und verschafft Ihnen unendliche vergnügliche Stunden.

Die von Monitor Audio Lautsprechern erreichte klangliche Reinheit erfüllt uns mit Stolz. Welche Art von Musik Sie auch immer bevorzugen mögen: Mit unseren Lautsprechern wird Musikhören zu einem verblüffend realistischen Erlebnis.

Lesen Sie diese Bedienungsanleitung aufmerksam durch um sich mit den Sicherheitshinweisen vertraut zu machen. Die in der Anleitung enthaltenen Tipps helfen Ihnen bei der Erzielung eines optimalen Klangerlebnisses

Bewahren Sie diese Bedienungsanleitung an einem sicheren Ort für zukünftiges Nachschlagen sorgfältig auf.

Auspacken



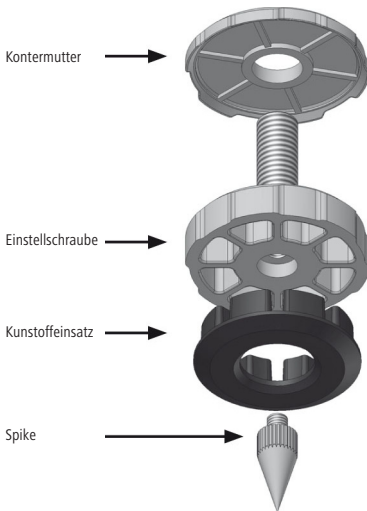
Das Gerät sollte mit größter Vorsicht transportiert und aufgestellt werden. Aufgrund des hohen Gewichts des GS W12 wird dringendst empfohlen dieses zu zweit zu machen.

Öffnen Sie den Karton und entnehmen zuerst die separat verpackten Füße/Spikes sowie das Netzkabel. Legen Sie auf dem Boden eine weiche Unterlage, wie z.B. eine Decke aus. Klappen Sie die Kartonlaschen nach hinten und drehen Sie den Karton samt Inhalt um. Ziehen Sie den Karton vom Inhalt nach oben ab. Der Subwoofer steht nun auf dem Kopf. Dieses nutzen wir sogleich aus, um die mitgelieferten Füße/Spikes zu montieren.

Verwendung der Spikes auf dem Teppichboden



Bitte stellen Sie sicher, dass keine Kabel unter dem Teppichboden verlaufen, die von den Spikes beschädigt werden könnten.



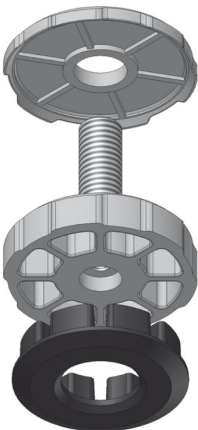
Die Spikes sind im Auslieferungszustand bereits für den Einsatz auf dem Teppichboden vormontiert und müssen lediglich noch unter den Subwoofer geschraubt werden. Stellen Sie den Silver GS Subwoofer waagrecht auf und bevorzugen dabei die Einstellung, bei welcher die Spikes so weit wie möglich eingeschraubt sind. Für die Einstellarbeiten verwenden Sie die Einstellschraube.



Haben Sie einen bombenfesten Stand erreicht, dann drehen Sie die Kontermutter bis zum Anschlag nach oben gegen die Unterseite des GS W12.

Ist Ihr Teppichboden bzw. Teppich sehr dick, dann sollten Sie den Kunststoffeinsatz entfernen. So kann sich der Spike wenige mm tiefer in die Unterlage bohren ohne vorher aufzusetzen.

Verwendung der Spikes auf Holz- und Fliesenböden

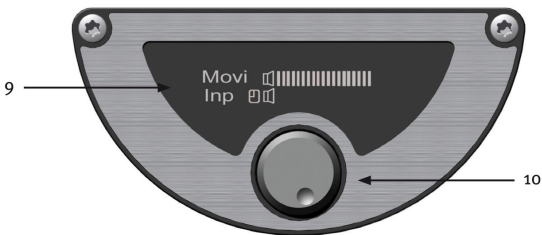
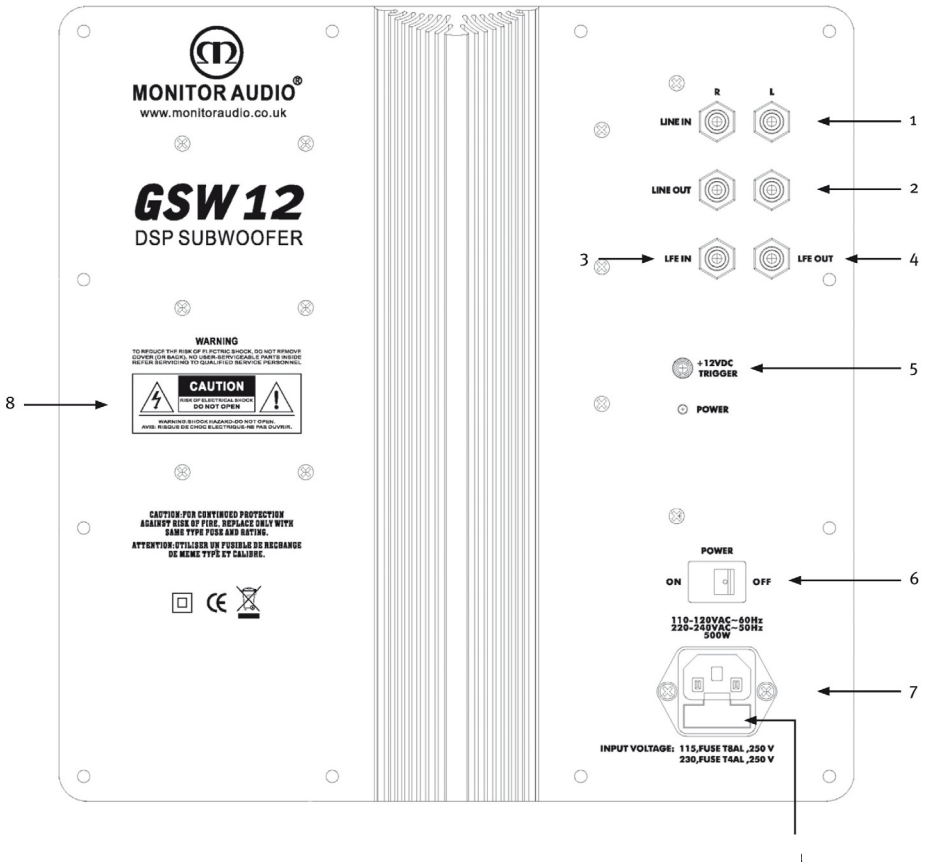


Scheint Ihnen der Einsatz der Spikes wie weiter oben beschrieben unmöglich, weil Sie einen empfindlichen Holz- oder Fliesenboden haben, dann können Sie die Spitze aus dem Spike entfernen. Drehen Sie dazu die Spitze des Spikes gegen den Uhrzeigersinn einfach raus. Dieses gelingt womöglich besser, wenn Sie vorher den Kunststoffeinsatz entfernen.

Vor dem Aufstellen des Subwoofers muss die Kunststoffeinlage wieder eingesetzt werden.

Achten Sie auch hier auf eine waagerechte Aufstellung: der Subwoofer darf nicht wippen. Haben Sie die Einstellarbeiten beendet, denken Sie daran die Kontermutter anzuziehen.

Anschlussmöglichkeiten, Regler und Display



1. LINE IN Cincheingänge (links und rechts):

Geeignet für den Anschluss der Pre-out Ausgänge Ihres Stereoverstärkers mit einem doppeladrigen Signalkabel. Das Kabel sollte nicht länger als 10 Meter sein, um Interferenzen mit anderen Elektrogeräten zu vermeiden.

2. LINE OUT Cinchausgänge (links und rechts):

Es stehen Cinchausgänge zur Verfügung, so dass andere Subwoofer in Verbindung mit dem GS W12 verkettet angeschlossen werden können. Diese Ausgänge geben das Signal vollständig ungefiltert weiter.

3. LFE IN Cincheingang

Wenn ein digitaler A/V-Prozessor oder ein A/V-Receiver/Verstärker verwendet wird, schließen Sie hier seinen ‚Sub-out‘ oder LFE Ausgang an. Der Tiefpassfilter des GS W12 wird an dieser Buchse umgangen, die Einstellung der Übergangsfrequenz hat auf diese Buchse keine Auswirkung.

4. LFE OUT Cinch Ausgang

Über diesen Cinch Ausgang können weitere Subwoofer in Verbindung mit dem GS W12 verkettet angeschlossen werden. Dieser Ausgang gibt das Signal vollständig ungefiltert weiter.

5. +12VDC Trigger Eingang

Für eine optimale Integration in Ihr System ist der GS W12 Subwoofer mit einem 12V-Triggereingang versehen. Bei Verwendung der +12V Triggerbuchse kann der Subwoofer NICHT mit der Fernbedienung ein-/ausgeschaltet werden!

6. POWER Netzschalter

Der Netzschalter hat zwei Stellungen: On [Standby] und Off [Aus]. Wenn der Schalter auf ‚Off‘ steht, ist der Subwoofer nicht in Betrieb. In der Stellung ‚On‘ schaltet sich der Subwoofer ein, wenn ein Signal eintrifft. Er bleibt eingeschaltet, bis für 5-25 Minuten (kann vom Benutzer festgelegt werden, siehe Seite 10) kein Signal angekommen ist. Der Subwoofer schaltet sich dann in den Standby-Modus, bis wieder ein Signal eingeht.

7. Netzanschluss / Netzsicherung

Der GS W12 besitzt einen zweipoligen Anschluss für die Stromversorgung. Verwenden Sie ausschließlich das mitgelieferte Kabel.

Der GS W12 ist mit einer externen Netzsicherung ausgerüstet. Wenn die Sicherung im Betrieb anspricht kann sie durch eine Ersatzsicherung ausgetauscht werden (7a). Vor dem Wechseln muss unbedingt das Netzkabel herausgezogen werden. Sollte die Sicherung erneut ansprechen, holen Sie sich Hilfe von einem autorisierten Fachhändler. Versuchen Sie nicht, die Sicherung nochmals neu einzusetzen, da sonst ernste Schäden an der Verstärkereinheit auftreten können.

8. Wichtige Recycling- und Sicherheitshinweise

9. Display

Das Display zeigt standardmäßig den ausgewählten EQ-Modus, die aktuelle Lautstärke, sowie den gewählten Eingang an. Wird der Bedienungsknopf oder die ‚ENTER‘-Taste auf der Fernbedienung gedrückt, dann erscheint das Einstellungsmenü.

10. Bedienungsknopf

Drehen Sie den Bedienungsknopf, um die Lautstärke des GS W12 einzustellen.

Drücken Sie den Knopf um in den Menü-Modus zu wechseln. Drehen Sie den Knopf um durch die Seiten des Einstellungsmenüs zu blättern.

Fernbedienung

Damit die Abstimmung Ihres Subwoofers bequem vom Hörplatz aus durchgeführt werden kann, ist der GS W12 fernbedienbar. Die Fernbedienbarkeit ist aber nur dann gewährleistet, wenn Sichtkontakt zum Infrarot-Empfänger in der Subwoofer-Front besteht.

1. Mute

Subwoofer Stummschaltung.

Diese Funktion ist ausschließlich über die Fernbedienung zugänglich.

2. Standby Ein / Aus

Mit dieser Taste wird der Standby-Modus ein- und ausgeschaltet.

Diese Funktion ist ausschließlich über die Fernbedienung zugänglich. Bei Verwendung der +12V Triggerbuchse kann der Subwoofer NICHT mit der Fernbedienung ein- und ausgeschaltet werden!

3. LFE

Schaltet zwischen den beiden Eingängen ‚LFE In‘ und ‚Line In‘ um.

Diese Funktion ist ausschließlich über die Fernbedienung zugänglich.

4. Night Mode

Limitiert den maximalen Ausgangspegel des Subwoofers für nächtlichen Hörgenuss mit Rücksicht auf die Nachbarschaft. Diese Funktion ist über die Fernbedienung und das Bedienpanel zugänglich.

5. Movies

Schaltet zwischen der ‚Movies‘ Voreinstellung sowie dem ‚Flat/User‘ Modus des EQ um.

6. Dynamic

Schaltet zwischen der ‚Dynamic‘ Voreinstellung sowie dem ‚Flat/User‘ Modus des EQ um.

7. Music

Schaltet zwischen der ‚Music‘ Voreinstellung sowie dem ‚Flat/User‘ Modus des EQ um.

8. Impact

Schaltet zwischen der ‚Impact‘ Voreinstellung sowie dem ‚Flat/User‘ Modus des EQ um.

Die voreingestellten EQ Modi (5-8) sind ausschließlich über die Fernbedienung zugänglich.

9. Pfeiltasten

Die hoch/runter Tasten regeln die Lautstärke des Subwoofers.

Haben Sie das Einstellungs Menü betreten können Sie mit den Pfeiltasten durch dieses navigieren.

10. Enter

Aktiviert das Einstellungs Menü. / Bestätigt vorgenommene Einstellungen.

11. Exit

Einmaliges drücken bringt Sie einen Schritt zurück und zweimaliges drücken verlässt das Einstellungs Menü.



Aufstellung und Einrichtung

Beim Platzieren des GS W12 sollten Sie die Aufstellung in einer Ecke möglichst vermeiden, da so ein deutliches Brummen zustande kommen kann. Sobald der Subwoofer an der richtigen Stelle steht, prüfen Sie, ob die Anschlusskabel lang genug sind und nicht spannen oder verdreht sind.

Anschluss des GS W12 an einen Stereoverstärker

Verbinden Sie die Pre-Out Buchsen Ihres Stereoverstärkers mit den LINE-IN Cincheingängen des GS W12. Aktivieren Sie mit der Fernbedienung den LINE-IN Eingang, indem Sie die LFE-Taste sooft drücken, bis ‚Inp‘ im Display Ihres Subwoofers erscheint.

Anschluss des GS W12 an einen A/V Receiver/Verstärker/Prozessor

Verbinden Sie den ‚Sub Out‘ bzw. ‚LFE‘ Ausgang Ihres A/V Gerätes mit der LFE-IN Buchse des GS W12. Der Tiefpassfilter des GS W12 wird an dieser Buchse umgangen, d.h. die Einstellung der Übergangsfrequenz hat auf diese Buchse keine Auswirkung. Das Bassmanagement wird in diesem Fall Ihrem A/V Receiver/Verstärker/Prozessor überlassen. Aktivieren Sie mit der Fernbedienung den LFE-IN Eingang, indem Sie die LFE-Taste sooft drücken, bis ‚LFE‘ im Display Ihres Subwoofers erscheint.

Sobald die Eingangskabel angeschlossen sind kann das Netzkabel gesteckt und der GS W12 eingeschaltet werden.



Cinchkabel sollten NIEMALS im laufenden Betrieb gesteckt oder entfernt werden, weil sonst Schäden am Subwoofer entstehen können!

Nehmen Sie sich verschiedene Musik- und Filmausschnitte zur Hand, die Sie kennen, fangen Sie bei sehr geringer Lautstärke an. Steigern Sie die Lautstärke langsam auf Hörniveau, wenn alles richtig funktioniert.

Einstellung der Übergangsfrequenz

Stellen Sie die obere Grenzfrequenz, die von Ihrem GS W12 wiedergegeben wird abhängig von der unteren Grenzfrequenz, also der Tiefbassfähigkeit der restlichen Lautsprecher in Ihrem Setup ein (mögliche Werte: 40Hz, 50Hz, 63Hz, 80Hz, 100Hz, 125Hz und 160Hz). Zusätzlich kann auch die Flankensteilheit in 6dB Schritten eingestellt werden (Einstellbereich: 6-54 dB/Oktave). Schauen Sie in der Tabelle nach, wie die Übergangsfrequenz optimal eingestellt wird. Auch die Aufstellung der Lautsprecher in Ihrem Zimmer beeinflusst die Basswiedergabe in beträchtlichem Maße. Experimentieren ist angeraten.

Lautsprechertyp	Monitor Audio Modell	Übergangsfrequenz
Grosse Standlautsprecher	GS60, GS20, RS8, RS6, BR6	40-60 Hz
Kleine Standlautsprecher	RS5, BR5, R270	50-70 Hz
Grosse Regallautsprecher	GS10	50-80 Hz
Kleine Regallautsprecher	RS1, BR1, BR2, R250, R225	60-90 Hz
Kleine Satellitenlautsprecher	R45, R90, R180	80-160 Hz

Anmerkung: Die Einstellung der Übergangsfrequenz wirkt sich ausschliesslich auf die LINE-IN Eingänge des GS W12 aus, die LFE-IN Buchse bleibt von diesen Einstellungen unberührt.

Phasenkontrolle

Die Phasenkontrolle wird verwendet, um die Phase des GS W12 mit der Phase der Haupt-/ Satellitenlautsprecher zu synchronisieren. Die Einstellung der Phasenkontrolle hängt vom Aufstellort des Subwoofers in Relation zu den Haupt-/ Satellitenlautsprechern ab. Setzen Sie sich in einer normaler Hörposition hin, wenn Sie die Phasenkontrolle einstellen: ein sattes, volles Klangbild ist das Ziel. Sie brauchen Hilfe von einer anderen Person, damit die Einstellung einfach von der Hand geht. Die richtige Einstellung ist erreicht, wenn der Aufstellort des GS W12 nicht festzustellen ist. Experimentieren Sie, bis Sie das beste Ergebnis erreichen. In den meisten Fällen genügt die ‚0°‘ Einstellung, besonders dann, wenn ein digitaler A/V-Prozessor oder ein A/V-Receiver/Verstärker verwendet wird.

Pegelkontrolle

Sie müssen den Pegel des GS W12 justieren, um ein ausgeglichenes Gesamtklangbild zu erzielen. Zur groben Voreinstellung sollten Sie einen bekannten Musiktitel oder Filmausschnitt abspielen und mit der Pegelkontrolle eine Einstellung finden, die den Bass nicht zu sehr hervorhebt. Es empfiehlt sich zusätzlich die ‚Test-Tone‘ Funktion Ihres A/V-Prozessors/Receivers/Verstärkers und einen Pegelmesser zu benutzen, um verlässlichere Ergebnisse zu erzielen.

Sub Sonic Filter

Die untere Grenzfrequenz des GS W12 kann für verschiedene Anwendungsarten gewählt werden. Die möglichen Werte sind: 16Hz, 25Hz und 31Hz. Die dazugehörige Flankensteilheit kann im Bereich von 6-54dB/Oktave in 6dB Schritten eingestellt werden. Mit sinkender unterer Grenzfrequenz wird die erzielbare Maximallautstärke etwas geringer.

EQ

Der GS W12 verfügt über 4 voreingestellte EQ-Modi: ‚Movies‘, ‚Dynamic‘, ‚Music‘ sowie ‚Impact‘. Wenn Sie einen Wiedergabemodus mit der Fernbedienung wählen, wird dieses entsprechend im Display angezeigt. Der grafische Equalizer hat in diesen Modi keine Funktion und wird erst im ‚Flat‘-Modus aktiviert. Es stehen nun die Frequenzbereiche 20Hz, 25Hz, 31Hz, 40Hz, 50Hz, 63Hz, 80Hz, 100Hz, 125Hz, und 160Hz zur Verfügung, der Einstellbereich pro Band liegt bei ± 6 dB. Sobald Sie Ihre Einstellungen vorgenommen haben ändert sich die Anzeige des EQ-Modus im Display von ‚Flat‘ zu ‚User‘.

Night Mode

Limitiert den maximalen Ausgangspegel sowie den Dynamikumfang des Subwoofers.

Auto off

Der GS W12 Subwoofer schaltet automatisch in den Standby Modus, falls für eine gewisse Zeit kein Signal ankommt. Diesen Zeitraum können Sie auf 5-25min in 5min Schritten festlegen.

Save Data

Drücken Sie den Einstellknopf oder die ENTER-Taste auf der Fernbedienung um die von Ihnen durchgeführten Einstellungen zu übernehmen. Diese bleiben auch nach dem Ausschalten des Subwoofers im Speicher erhalten.

Spezifikationen Monitor Audio GS W12 Subwoofer

Eingebauter Verstärker:	Class D; 600 Watt (RMS) 1200 Watt (Spitze)
Tiefpass:	einstellbar, 40Hz - 160Hz variable Flankensteilheit 6 - 54dB/Octave
Sub-Sonic Filter:	Hochpass einstellbar, 16Hz, 25Hz, 31Hz variable Flankensteilheit 6 - 54dB/Octave
Equalizer:	4x Preset, 1x User grafischer 10 Band Equalizer, \pm 6dB in 0.5dB Schritten
Digitale Lautstärkeregelung:	-80 - 0dB in 1dB Schritten
Auto Sensing Input Line Level:	>5mV (RMS)
Gehäuse:	geschlossen, 25mm MDF-Konstruktion mit interner Verstrebung
Chassis:	30cm Hochleistungs-C-CAM™ Langhub-Chassis
Abmessungen (ohne Grill und Füße):	390 x 390 x 420 mm (B x H x T)
Gewicht:	28 kg
Eingangsspannung:	100-120V / 220-240V (automatische Auswahl)
Trigger Eingang:	3.5mm Buchse, +12V dc
Code System für All in One Fernbedienungen:	NEC SH6122
Oberflächen:	Hochglanz Schwarz, Hochglanz Silber Echtholz Furniere: Walnuss, Eiche, Santos Rosewood, Kirsche

C-CAM™ ist ein eingetragenes Markenzeichen der Monitor Audio Ltd.

Fehlerbehebung

Bevor Sie sich an den Kundendienst wenden, sollten Sie alle Systeme überprüfen. Der folgende Leitfaden für die Fehlersuche soll Sie dabei unterstützen.

Mein GS W12 schaltet sich nicht ein, Display bleibt dunkel

Leuchtet die LED auf der Rückseite des Subwoofers? Falls nicht, dann stellen Sie sicher, dass das Gerät an eine Strom führende Netzsteckdose angeschlossen ist, prüfen Sie das Netzkabel und die Sicherung des GS W12.

Leuchtet die LED auf der Rückseite Rot?

In diesem Fall wird Ihr Subwoofer korrekt mit Strom versorgt. Empfängt das Gerät ein Signal von der Signalquelle? Ist der eingestellte Pegel der Signalquelle zu niedrig? Ist vielleicht ein Gerät am Trigger-Eingang angeschlossen? Bei Verwendung der Triggerbuchse kann der Subwoofer NICHT mit der Fernbedienung ein-/ausgeschaltet werden.

Mein GS W12 ist eingeschaltet, bleibt jedoch stumm

Leuchtet die LED auf der Rückseite Rot? Falls ja, befolgen Sie die Hinweise im vorhergehenden Abschnitt.

Leuchtet die LED auf der Rückseite Grün?

In diesem Fall hat sich Ihr Subwoofer korrekt eingeschaltet. Ist womöglich der falsche Eingang voreingestellt (LFE-IN / LINE-IN)? Ist der eingestellte Pegel der Signalquelle oder Ihres GS W12 zu niedrig? Schalten Sie gegebenenfalls den ‚Night Mode‘ mit der Fernbedienung aus.

Sollten Sie das Problem alleine nicht in den Griff bekommen, dann kontaktieren Sie umgehend Ihren Monitor Audio Fachhändler!

Gewährleistung und Service

Die Gewährleistung gilt, wenn die Garantiekarte ausgefüllt innerhalb von 30 Tagen nach dem Kauf eingeschickt wird.

Das von Ihnen gekaufte Gerät wurde vor dem Versand im Werk auf Herz und Nieren durchgeprüft. Monitor Audio garantiert den einwandfreien mechanischen Betrieb seiner Lautsprecher und ihrer elektronischen Bauteile und bürgt für kontinuierliche Leistungen.

Für die Lautsprecher und die elektronischen Bauteile Ihrer Lautsprecherboxen gilt neben der in jedem Land geltenden gesetzlichen Herstellergarantie auch eine Garantieverweiterung ab dem Kaufdatum. Diese Garantieverweiterung beträgt 5 Jahre für die Lautsprecher und 2 Jahre für die elektronischen Bauteile Ihrer Lautsprecherboxen. Sie deckt sämtliche Herstellungsmängel mit Ausnahme der Schäden durch unsachgemäße Verwendung ab.

Die Monitor Audio Garantieverweiterung beschränkt sich auf die Reparatur der Lautsprecher und der elektronischen Bauteile der Lautsprecherboxen: Transportkosten, Risiken im Zusammenhang mit der Abholung, dem Transport und der Installation sind von der Garantieverweiterung ausgeschlossen.

Die Monitor Audio Garantieverweiterung deckt sämtliche Herstellungsmängel mit Ausnahme der folgenden Fälle ab:

- Schäden durch unsachgemäße Montage, einen unsachgemäßen Anschluss oder Verpackung,
- Schäden, die durch einen unsachgemäßen Gebrauch oder Zweckentfremdung oder aus einer anderen Nutzung als in der Bedienungsanleitung beschrieben, entstanden sind,
- Schäden durch defekte oder ungeeignete Zusatzgeräte,
- Schäden durch Unfälle, Blitzschlag, Wasser, Feuer, Hitze, Krieg, Unruhen oder andere, nicht in der Macht von Monitor Audio und seiner Vertriebsgesellschaften liegende Ursachen.
- Wenn Reparaturen oder Veränderungen von einer nicht von Monitor Audio oder dem Monitor Audio Fachhändlernetz befugten Person ausgeführt worden sind.
- Wenn festgestellt wird, dass eine Lautsprecherspule nach einer Überbeanspruchung des Lautsprecher durchgebrannt ist.
- Produkte, bei denen die Monitor Audio Seriennummer geändert, gelöscht, entfernt oder unleserlich gemacht wurde.
- Produkte, die nicht aus dem Monitor Audio Fachhändlernetz stammen.

Inanspruchnahme der Gewährleistung

Das Gerät ist möglichst in ihrer Verpackung an den ursprünglichen Lieferanten oder an einen anderen von Monitor Audio autorisierten Vertragshändler zurück zu geben. Sollten Sie das Gerät nicht persönlich abgeben können, ist es bei einem bekannten Versanddienst mit bezahltem Porto aufzugeben. Ist die Originalverpackung nicht mehr vorhanden, kann eine ersatzweise Verpackung von Monitor Audio erworben werden. Sollten Sie mit den Bedingungen nicht einverstanden sein, dann setzen Sie sich bitte mit uns unter der folgenden Anschrift in Verbindung:

Monitor Audio Deutschland
Postfach 40 13 62
D-47867 Willich
Fon: 02156 – 910 628
Fax: 02156 – 910 629
info@monitordaudio.de

Besuchen Sie doch einmal unsere Homepage, auf der Sie alle näheren Angaben zu unserem Produktsortiment finden: <http://www.monitordaudio.de>

Diese Gewährleistung hat keine Auswirkungen auf die nach den Gesetzen in Großbritannien dem Verbraucher zustehenden Rechte. Monitor Audio behält sich das Recht vor, Spezifikationen ohne Anzeige zu verändern, wenn das Produkt dadurch verbessert wird.

CE Konformitätserklärung

EC Declaration of Conformity

We, Monitor Audio Ltd.
Unit 2,24 Brook Road
Rayleigh
Essex
SS6 7XL
England



Declare in own responsibility, that the GSW12 product described in this manual is in compliance with Technical Standards/Council Directives:

(LVD) 2006/95/EC Low Voltage Directive

EN60065: 2002+A1: 2006 Safety requirements for mains operated electronic and related apparatus for household and similar use.

(EMC) 89/336/EEC Electro Magnetic Compatibility

EN55013: 08.90+A12:08.94+A13:12.96 Limits and methods of measurement of radio disturbance characteristics of broadcast receivers and associated equipment.

EN55020: 12.94+A11:12.96 Electro magnetic immunity of broadcast receivers and associated equipment.

EN61000-3-2: 04.95+A1:1998+A2:1998 Electro magnetic compatibility (EMC) – Part 3: Limits – Section 2: Limits for harmonic current emissions (equipment input current up to and including 16 Ampere per phase).

EN6100-3-3: 01.95 Electro magnetic compatibility (EMC) – Part 3: Limits – Section 3: Limits of voltage fluctuations and flicker in low-voltage supply systems for equipment with rated current up and including 16 Ampere per phase.

Signed by:

A handwritten signature in black ink, appearing to be 'D.S. Hartley'.

Name: D.S. Hartley

Position: Technical Director

Company: Monitor Audio Ltd

Datenschutz

Wir bei Monitor Audio haben uns dazu verpflichtet die Wünsche und die Privatsphäre unserer Kunden zu respektieren. Wir behandeln Ihre Daten grundsätzlich vertraulich und geben diese nicht an Dritte weiter, sondern benutzen diese nur innerhalb der Monitor Audio Organisation für die Bearbeitung von Garantiefällen und die Lieferung von Ersatzteilen.

Vielleicht werden wir Sie in der Zukunft kontaktieren um sicherzustellen, dass Sie mit dem Produkt und mit unserem Service zufrieden sind und um Sie mit aktuellen Produktinformationen auf dem Laufenden zu halten.

Wenn wir Sie per Post, E-Mail oder Telefon kontaktieren dürfen, füllen Sie bitte das entsprechende Feld auf der Garantiekarte aus. Falls Sie zukünftig nicht kontaktiert werden wollen, dann bitten wir Sie um einen kurzen Vermerk.

Eigentümerinformation

Produktangaben

Modell

Serien Nr.

Kaufdatum

Ihr Name

Ihr Händler

Adresse

Adresse

PLZ Stadt

PLZ Stadt

Land

Land

Tel. Nr.

E-Mail

